



รายงานภาวะเศรษฐกิจการเกษตร จังหวัดร้อยเอ็ด

ภาวะเศรษฐกิจการเกษตรปี 2565 และแนวโน้มปี 2566 จังหวัดร้อยเอ็ด

ROAE Outlook

ภาวะเศรษฐกิจการเกษตร

	หน้า
1. ภาพรวมภาวะเศรษฐกิจจังหวัดร้อยเอ็ด	2
2. ปัจจัยที่เกี่ยวข้องกับการผลิตภาคเกษตร	2
2.1 สถานการณ์น้ำ	
2.2 สถานการณ์ภัยธรรมชาติ และโรคแมลงศัตรูพืชระบาด	
2.3 ราคาน้ำมัน	
3. เครื่องชี้ทางด้านเศรษฐกิจการเกษตร จังหวัดร้อยเอ็ด	3
4. ภาวะเศรษฐกิจการเกษตรปี 2565	5
สาขาพืช	
สาขาปศุสัตว์	
สาขาประมง	
สาขาบริการทางการเกษตร	
สาขาป่าไม้	
5. แนวโน้มเศรษฐกิจการเกษตรปี 2566	9
สาขาพืช	
สาขาปศุสัตว์	
สาขาประมง	
สาขาบริการทางการเกษตร	
สาขาป่าไม้	
ตารางที่ 1 อัตราการขยายตัวของผลิตภัณฑ์มวลรวมภาคเกษตร จังหวัดร้อยเอ็ด	10
ตารางที่ 2 ผลผลิตสินค้าเกษตรที่สำคัญ (ปีปฏิทิน) จังหวัดร้อยเอ็ด	10
ตารางที่ 3 ราคาสินค้าเกษตรที่เกษตรกรขายได้ จังหวัดร้อยเอ็ด	11

ภาวะเศรษฐกิจการเกษตรปี 2565 มีการขยายตัวร้อยละ 3.9 เมื่อเทียบกับปีที่ผ่านมา โดยสาขาพืชขยายตัวร้อยละ 1.9 สาขาปศุสัตว์ขยายตัวร้อยละ 7.8 และสาขาประมงขยายตัวร้อยละ 9.8 ในขณะที่สาขาบริการทางการเกษตรหดตัวร้อยละ 3.2 และสาขาป่าไม้หดตัวร้อยละ 0.4 โดยมีปัจจัยสำคัญที่ส่งผลกระทบต่อภาคเกษตร ได้แก่ ปริมาณน้ำฝนมากกว่าปีที่ผ่านมา เกิดปัญหาอุทกภัยจากพายุโนรู ราคาสินค้าเกษตรหลายชนิดสูงขึ้น ต้นทุนปัจจัยการผลิตพืชเพิ่มขึ้น และการผ่อนคลายมาตรการควบคุมโรคโควิด-19 ส่งผลให้ดัชนีผลผลิตสินค้าเกษตรปี 2565 เพิ่มขึ้นร้อยละ 3.9 เมื่อเทียบกับปีที่ผ่านมา โดยเฉพาะสาขาพืชที่มีปริมาณผลผลิตอ้อยโรงงานเพิ่มขึ้นร้อยละ 38.4 จากปริมาณน้ำที่เพียงพอและสภาพอากาศเอื้ออำนวยต่อการเพาะปลูก ส่งผลให้ต้นทุนอ้อยเจริญเติบโตได้ดี ประกอบกับโรงงานน้ำตาลมีระบบประกันราคารับซื้อ ซึ่งจูงใจให้เกษตรกรปรับเปลี่ยนพื้นที่มาปลูกอ้อยโรงงานมากขึ้น และข้าวนาปรังเพิ่มขึ้นร้อยละ 1.9 จากปริมาณน้ำในลำน้ำชี และลำน้ำยัง เพียงพอสำหรับการเพาะปลูก ประกอบกับปี 2564 ไม่ประสบปัญหาอุทกภัยทำให้เกษตรกรปลูกข้าวนาปรังเพิ่มขึ้น ส่วนดัชนีราคาสินค้าเกษตรเพิ่มขึ้นร้อยละ 21.3 ส่งผลให้ดัชนีรายได้เกษตรกรเพิ่มขึ้นร้อยละ 26.0

แนวโน้มเศรษฐกิจการเกษตรปี 2566 คาดว่าจะขยายตัวอยู่ในช่วงร้อยละ 1.2 – 2.2 เมื่อเทียบกับปีที่ผ่านมา โดยมีปัจจัยสำคัญที่คาดว่าจะส่งผลกระทบต่อภาคเกษตร ได้แก่ ปริมาณน้ำในอ่างเก็บน้ำและแหล่งน้ำตามธรรมชาติ ทำให้คาดว่าจะมีปริมาณน้ำเพียงพอสำหรับการเพาะปลูก และมาตรการกระตุ้นเศรษฐกิจของภาครัฐที่ช่วยสนับสนุนให้มีกิจกรรมการผลิต การท่องเที่ยว และการบริโภคสินค้ามากขึ้น ส่งผลให้ความต้องการสินค้าเกษตรเพิ่มขึ้น โดยสาขาพืชคาดว่าจะขยายตัวอยู่ในช่วงร้อยละ 0.8 – 1.8 สาขาปศุสัตว์คาดว่าจะขยายตัวอยู่ในช่วงร้อยละ 2.2 – 3.2 สาขาประมงคาดว่าจะขยายตัวอยู่ในช่วงร้อยละ 3.2 – 4.2 สาขาบริการทางการเกษตรคาดว่าจะขยายตัวอยู่ในช่วงร้อยละ 2.0 – 3.0 และสาขาป่าไม้คาดว่าจะขยายตัวอยู่ในช่วงร้อยละ 2.0 – 3.0

จัดทำโดย สำนักงานเศรษฐกิจการเกษตรที่ 4

เลขที่ 343 หมู่ 15 ถ.ท่าพระ-โกสุมพิสัย ต.ท่าพระ อ.เมือง จ.ขอนแก่น รหัสไปรษณีย์ 40260

โทรศัพท์ 0 4326 1513 โทรสาร 0 4326 1513

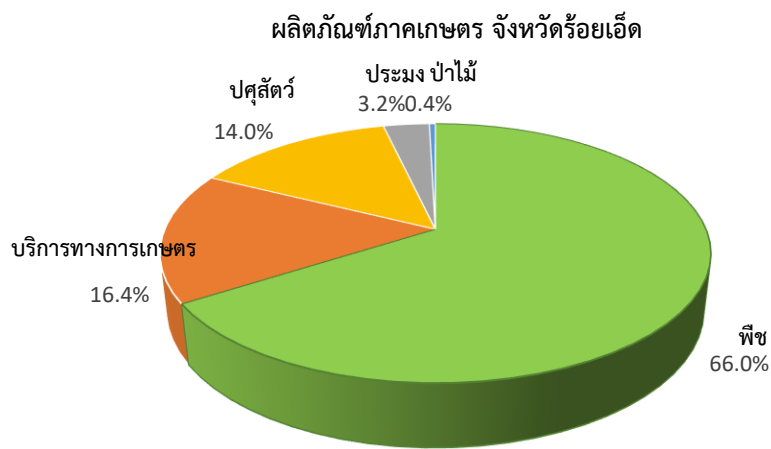
www.oae.go.th/zone4



1. ภาพรวมภาวะเศรษฐกิจจังหวัดร้อยเอ็ด

ผลิตภัณฑ์มวลรวมจังหวัด ณ ราคาประจำปี ของจังหวัดร้อยเอ็ด ปี 2563 มีมูลค่า 51,809 ล้านบาท ประกอบด้วยภาคเกษตรมูลค่า 13,182 ล้านบาท และภาคนอกเกษตรมูลค่า 38,627 ล้านบาท โดยมีสาขาเกษตรกรรม การป่าไม้ และการประมง เป็นสาขาหลักในการขับเคลื่อนเศรษฐกิจของจังหวัด มีสัดส่วนร้อยละ 25.4 รองลงมาคือสาขาการขนส่งและการขายปลีก การซ่อมยานยนต์และจักรยานยนต์ มีสัดส่วนร้อยละ 13.8 สาขาการศึกษา มีสัดส่วนร้อยละ 13.5 สาขาการผลิต มีสัดส่วนร้อยละ 10.2 สาขากิจกรรมทางการเงินและการประกันภัย มีสัดส่วนร้อยละ 7.5 และสาขาอื่น ๆ มีสัดส่วนรวมกันร้อยละ 29.6

โครงสร้างการผลิตทางการเกษตรที่สำคัญของจังหวัดร้อยเอ็ด ในปี 2565 ได้แก่ สาขาพืช ซึ่งมีสัดส่วนถึงร้อยละ 66.0 ของผลิตภัณฑ์ภาคเกษตร หรือ GPP ภาคเกษตร รองลงมา คือ สาขาบริการทางการเกษตร สาขาปศุสัตว์ สาขาประมง และสาขาป่าไม้ คิดเป็นร้อยละ 16.4 14.0 3.2 และ 0.4 ตามลำดับ

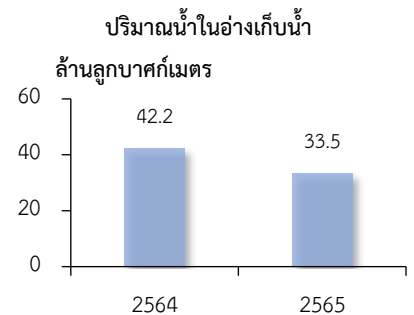


ที่มา: สำนักงานเศรษฐกิจการเกษตรที่ 4

2. ปัจจัยที่เกี่ยวข้องกับการผลิตภาคเกษตร

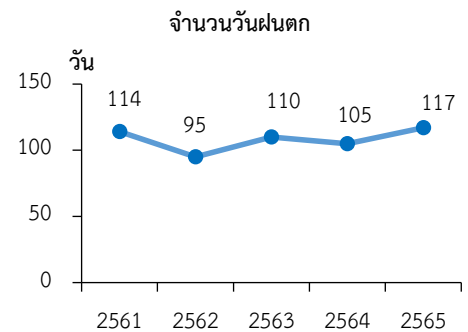
2.1 สถานการณ์น้ำ

- ปริมาณน้ำในอ่างเก็บน้ำ 12 แห่ง ของจังหวัดร้อยเอ็ด ณ วันที่ 1 มกราคม 2565 มีปริมาณน้ำรวม 33.5 ล้านลูกบาศก์เมตร ลดลงจากปีที่ผ่านมา ซึ่งมีปริมาณน้ำ 42.2 ล้านลูกบาศก์เมตร หรือลดลงร้อยละ 20.6



ที่มา: สำนักงานชลประทานที่ 6

- จำนวนวันฝนตกในจังหวัดร้อยเอ็ด ปี 2565 มีวันฝนตกเฉลี่ย 117 วัน เพิ่มขึ้นจากปีที่ผ่านมา ซึ่งอยู่ที่ 105 วัน หรือเพิ่มขึ้นร้อยละ 11.4 และปริมาณน้ำฝน มีปริมาณ 1,663.5 มิลลิเมตร เพิ่มขึ้นจากปีที่ผ่านมา ซึ่งมีปริมาณ 1,297.3 มิลลิเมตร หรือเพิ่มขึ้นร้อยละ 28.2



ที่มา: สถานีอุตุนิยมวิทยาร้อยเอ็ด

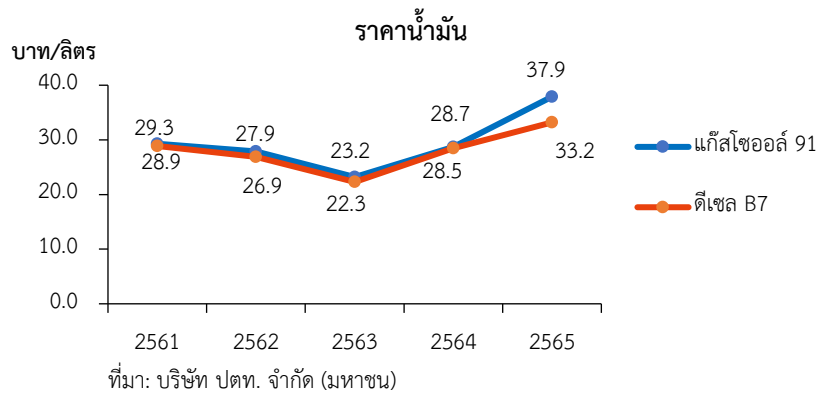


2.2 สถานการณ์ภัยธรรมชาติ และโรคแมลง ศัตรูพืชระบาด

ปรากฏการณ์ลานีญา อิทธิพลของลมมรสุมและพายุที่เข้ามาหลายระลอก โดยเฉพาะพายุโนรูที่เข้ามาในช่วงไตรมาสที่ 3 ปลายเดือนกันยายน 2565 ทำให้มีฝนตกหนักถึงหนักมาก เกิดอุทกภัยในหลายพื้นที่ ส่งผลให้พื้นที่ทำการเกษตรได้รับความเสียหาย

2.3 ราคาน้ำมัน

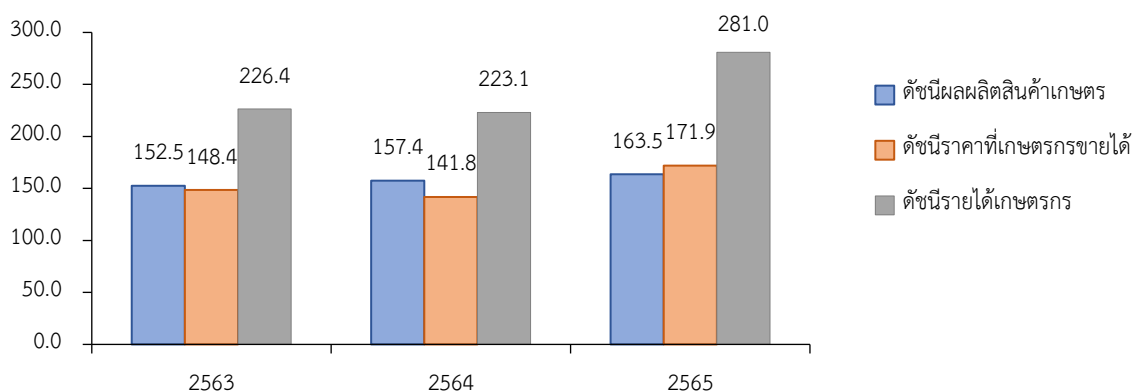
ในปี 2565 ราคาน้ำมันแก๊สโซฮอล์ 91 ของจังหวัดร้อยเอ็ด เฉลี่ยอยู่ที่ 37.9 บาทต่อลิตร เพิ่มขึ้นร้อยละ 32.1 จากปี 2564 ซึ่งอยู่ที่ 28.7 บาทต่อลิตร ขณะที่ราคาน้ำมันดีเซล B7 เฉลี่ยอยู่ที่ 33.2 บาทต่อลิตร เพิ่มขึ้นร้อยละ 16.5 จากปี 2564 ซึ่งอยู่ที่ 28.5 บาทต่อลิตร เนื่องจากปัจจัยด้านอุปทานน้ำมันโลกตึงตัวจากสงครามระหว่างรัสเซียและยูเครน ขณะเดียวกันการฟื้นตัวจากสถานการณ์โควิด-19 สภาพเศรษฐกิจเริ่มกลับมาดำเนินกิจกรรมตามปกติ การใช้น้ำมันเชื้อเพลิงจึงสูงขึ้น ดังนั้น เมื่อความต้องการซื้อเพิ่มขึ้นในขณะที่ปริมาณการผลิตน้ำมันลดลง ราคามันน้ำมันจึงสูงขึ้น



3. เครื่องชี้ทางด้านเศรษฐกิจการเกษตร จังหวัดร้อยเอ็ด

3.1 ดัชนีผลผลิตสินค้าเกษตร ในปี 2565 อยู่ที่ระดับ 163.5 เพิ่มขึ้นร้อยละ 3.9 จากปีที่ผ่านมา ซึ่งอยู่ที่ระดับ 157.4 ส่วนดัชนีราคาที่เกษตรกรขายได้อยู่ที่ระดับ 171.9 เพิ่มขึ้นร้อยละ 21.2 จากปีที่ผ่านมา ซึ่งอยู่ที่ระดับ 141.8 ส่งผลให้ดัชนีรายได้เกษตรกรเพิ่มขึ้นมาอยู่ที่ระดับ 281.0 เพิ่มขึ้นร้อยละ 26.0 จากปีที่ผ่านมา ซึ่งอยู่ที่ระดับ 223.1

ดัชนีผลผลิตสินค้าเกษตร ดัชนีราคาที่เกษตรกรขายได้ และดัชนีรายได้เกษตรกร

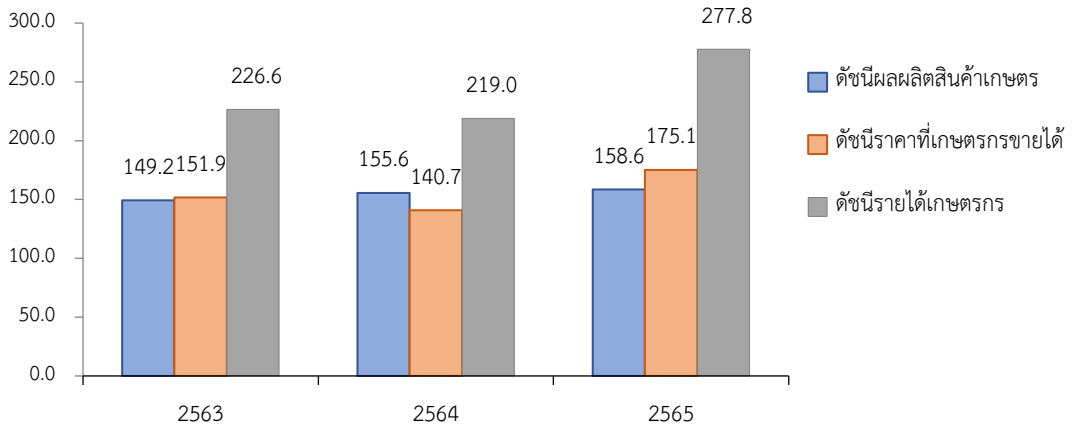


ที่มา: สำนักงานเศรษฐกิจการเกษตรที่ 4



3.2 **ดัชนีผลผลิตสาขาพืช** ในปี 2565 อยู่ที่ระดับ 158.6 เพิ่มขึ้นร้อยละ 1.9 จากปีที่ผ่านมา ซึ่งอยู่ที่ระดับ 155.6 ส่วนดัชนีราคาพืชที่เกษตรกรขายได้โดยเฉลี่ยอยู่ที่ระดับ 175.1 เพิ่มขึ้นร้อยละ 24.4 จากปีที่ผ่านมา ซึ่งอยู่ที่ระดับ 140.7 ส่งผลให้ดัชนีรายได้เกษตรกรสาขาพืชเพิ่มขึ้นมาอยู่ที่ระดับ 277.8 เพิ่มขึ้นร้อยละ 26.8 จากปีที่ผ่านมา ซึ่งอยู่ที่ระดับ 219.0

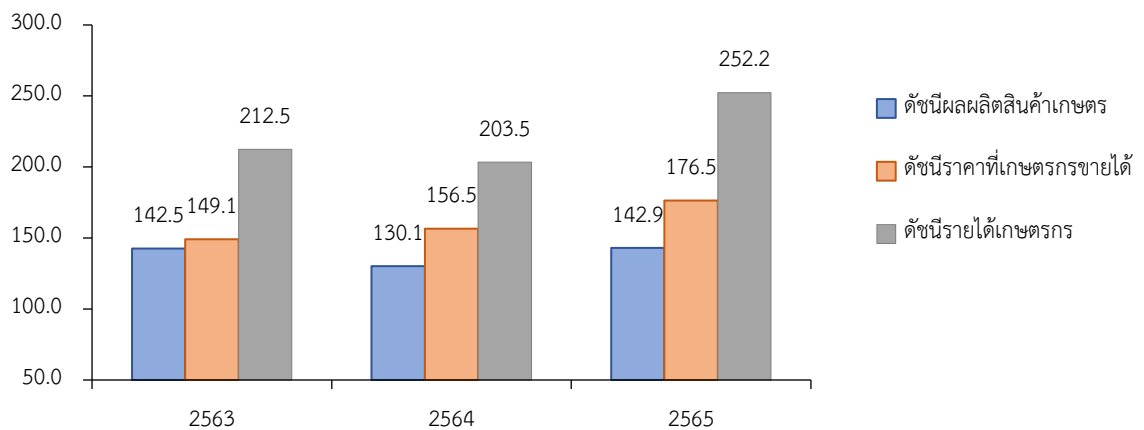
ดัชนีผลผลิตสินค้าเกษตร ดัชนีราคาที่เกษตรกรขายได้ และดัชนีรายได้เกษตรกร สาขาพืช



ที่มา: สำนักงานเศรษฐกิจการเกษตรที่ 4

3.3 **ดัชนีผลผลิตสาขาปศุสัตว์** ในปี 2565 อยู่ที่ระดับ 142.9 เพิ่มขึ้นร้อยละ 9.8 จากปีที่ผ่านมา ซึ่งอยู่ที่ระดับ 130.1 ขณะที่ดัชนีราคาสินค้าปศุสัตว์ที่เกษตรกรขายได้โดยเฉลี่ยอยู่ที่ระดับ 176.5 เพิ่มขึ้นร้อยละ 12.8 จากปีที่ผ่านมา ซึ่งอยู่ที่ระดับ 156.5 ส่งผลให้ดัชนีรายได้เกษตรกรสาขาปศุสัตว์เพิ่มขึ้นมาอยู่ที่ระดับ 252.2 เพิ่มขึ้นร้อยละ 23.9 จากปีที่ผ่านมา ซึ่งอยู่ที่ระดับ 203.5

ดัชนีผลผลิตสินค้าเกษตร ดัชนีราคาที่เกษตรกรขายได้ และดัชนีรายได้เกษตรกร สาขาปศุสัตว์

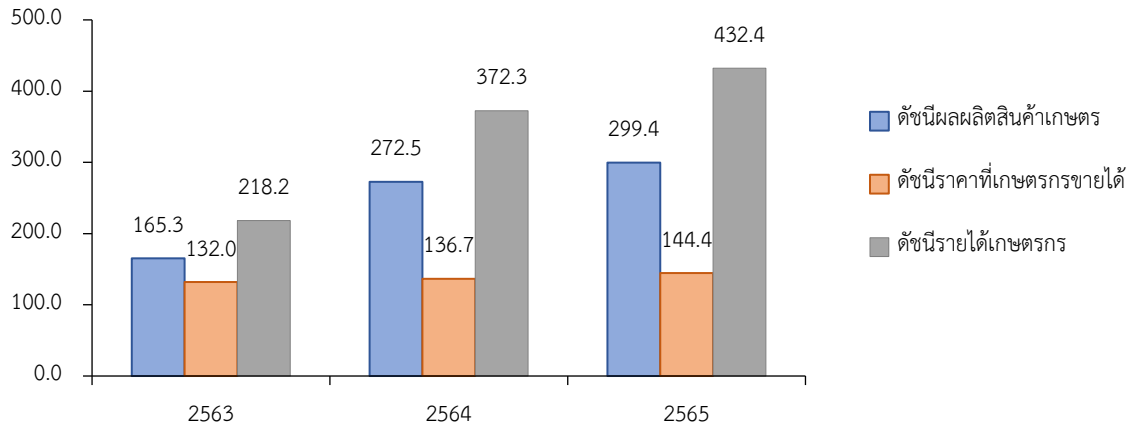


ที่มา: สำนักงานเศรษฐกิจการเกษตรที่ 4



3.4 ดัชนีผลผลิตสาขาประมง ในปี 2565 อยู่ที่ระดับ 299.4 เพิ่มขึ้นร้อยละ 9.9 จากปีที่ผ่านมา ซึ่งอยู่ที่ระดับ 272.5 ส่วนดัชนีราคาสินค้าประมงที่เกษตรกรขายได้โดยเฉลี่ยอยู่ที่ระดับ 144.4 เพิ่มขึ้นร้อยละ 5.6 จากปีที่ผ่านมา ซึ่งอยู่ที่ระดับ 136.7 ส่งผลให้ดัชนีรายได้เกษตรกรสาขาประมงเพิ่มขึ้นอยู่ที่ระดับ 432.4 เพิ่มขึ้นร้อยละ 16.1 จากปีที่ผ่านมา ซึ่งอยู่ที่ระดับ 372.3

ดัชนีผลผลิตสินค้าเกษตร ดัชนีราคาที่เกษตรกรขายได้ และดัชนีรายได้เกษตรกร สาขาประมง



ที่มา: สำนักงานเศรษฐกิจการเกษตรที่ 4

4. ภาวะเศรษฐกิจการเกษตร ปี 2565

ภาวะเศรษฐกิจการเกษตรของจังหวัดร้อยเอ็ด ในปี 2565 ขยายตัวร้อยละ 3.9 เมื่อเทียบกับปีที่ผ่านมา โดยมีปัจจัยบวก ได้แก่ 1) สภาพอากาศเอื้ออำนวย ปริมาณน้ำฝนมากกว่าปีที่ผ่านมาทำให้ปริมาณน้ำในอ่างเก็บน้ำและในแหล่งน้ำธรรมชาติ เพียงพอสำหรับการเพาะปลูกพืช เลี้ยงสัตว์ และทำประมง 2) ราคาสินค้าเกษตรหลายชนิดสูงขึ้น จูงใจให้เกษตรกรเพิ่มการผลิตและบำรุงดูแลรักษามากขึ้น ทั้งนี้ยังมีปัจจัยลบที่ส่งผลกระทบต่อ ได้แก่ 1) ปรากฏการณ์ลานีญา อิทธิพลของลมมรสุมและพายุที่เข้ามาหลายระลอก โดยเฉพาะพายุโนรู ที่พัดเข้าไทยในช่วงเดือนกันยายน ส่งผลให้เกิดน้ำท่วมในพื้นที่เกษตรหลายพื้นที่ 2) ความขัดแย้งระหว่างรัสเซียและยูเครน ยืดเยื้อส่งผลให้ราคาปัจจัยการผลิตทางการเกษตร และราคาน้ำมันเชื้อเพลิงเพิ่มสูงขึ้น ส่งผลถึงต้นทุนการผลิตสินค้าเกษตร โดยสาขาพืช สาขาปศุสัตว์ และสาขาประมงขยายตัว ส่วนสาขาบริการทางการเกษตรและสาขาป่าไม้หดตัว รายละเอียดในแต่ละสาขามีดังนี้

4.1 สาขาพืช ในปี 2565 ขยายตัวร้อยละ 1.9 เมื่อเทียบกับปีที่ผ่านมา โดยผลผลิตพืชที่เพิ่มขึ้น ได้แก่ อ้อยโรงงาน และข้าวนาปรัง ส่วนผลผลิตพืชที่ลดลง ได้แก่ ข้าวเจ้านาปี ข้าวเหนียวนาปี มันสำปะหลัง และยางพารา

❖ ข้าวเจ้านาปี

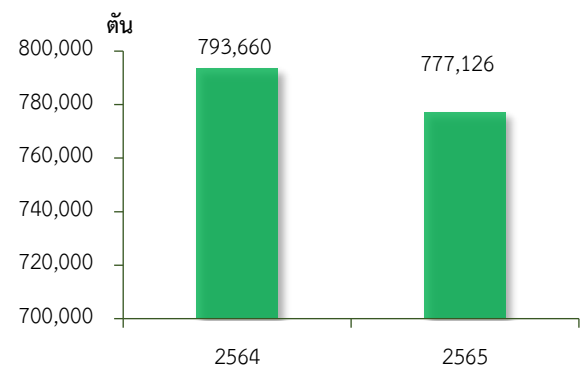
ภาวะการผลิต

ผลผลิตข้าวเจ้านาปีในปี 2565 เท่ากับ 777,126 ตัน ลดลงจากปีที่ผ่านมา ซึ่งมีผลผลิต 793,660 ตัน หรือลดลงร้อยละ 2.1 เนื่องจากลมมรสุมและพายุโนรู ส่งผลให้เกิดน้ำท่วมนาข้าวในหลายพื้นที่

ระดับราคา

ปี 2565 ราคาข้าวเจ้านาปีเกษตรกรขายได้เฉลี่ยตันละ 13,335 บาท เพิ่มขึ้นจากปีที่ผ่านมา ซึ่งมีราคาเฉลี่ยอยู่ที่ตันละ 9,844 บาท หรือเพิ่มขึ้นร้อยละ 35.5 เนื่องจากการผ่อนคลายมาตรการควบคุมการแพร่ระบาดของโควิด-19 ทำให้ความต้องการข้าวทั้งตลาดภายในประเทศและต่างประเทศเพิ่มขึ้น

ปริมาณผลผลิตข้าวเจ้านาปี



ที่มา: สำนักงานเศรษฐกิจการเกษตรที่ 4



❖ ข้าวเหนียวนาปี

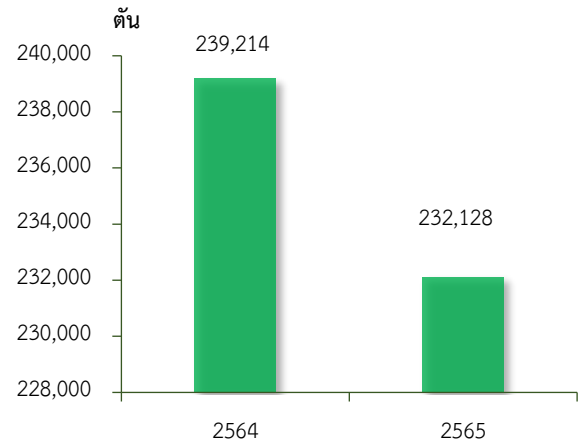
ภาวะการผลิต

ผลผลิตข้าวเหนียวนาปีในปี 2565 เท่ากับ 232,128 ตัน ลดลงจากปีที่ผ่านมา ซึ่งมีผลผลิต 239,214 ตัน หรือลดลงร้อยละ 3.0 เนื่องจากบางพื้นที่ได้รับผลกระทบจากอุทกภัย ประกอบกับราคาปัจจัยการผลิต และน้ำมันเชื้อเพลิงสูงขึ้น เกษตรกรจึงเลือกปลูกข้าวเหนียวนาปี เพื่อพาณิชย์ลดลง

ระดับราคา

ปี 2565 ราคาข้าวเหนียวนาปีที่เกษตรกรขายได้เฉลี่ยตันละ 11,032.33 บาท เพิ่มขึ้นจากปีที่ผ่านมา ซึ่งมีราคาเฉลี่ยอยู่ที่ตันละ 7,994.67 บาท หรือเพิ่มขึ้นร้อยละ 38.0 เนื่องจากการผ่อนคลายมาตรการควบคุมการแพร่ระบาดของโควิด-19 ทำให้ความต้องการข้าวเพิ่มขึ้น ประกอบกับเกษตรกรลดพื้นที่ปลูกข้าวเหนียวนาปีลง

ปริมาณผลผลิตข้าวเหนียวนาปี



ที่มา: สำนักงานเศรษฐกิจการเกษตรที่ 4

❖ ข้าวนาปรัง

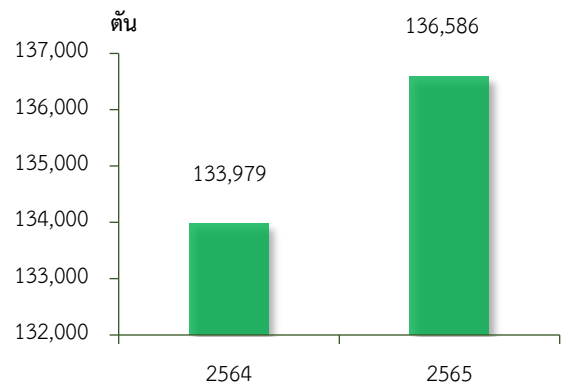
ภาวะการผลิต

ผลผลิตข้าวนาปรังในปี 2565 เท่ากับ 136,586 ตัน เพิ่มขึ้นจากปีที่ผ่านมา ซึ่งมีผลผลิต 133,979 ตัน หรือเพิ่มขึ้นร้อยละ 1.9 เนื่องจากปริมาณน้ำในลำน้ำชี และลำน้ำยัง เพียงพอสำหรับการเพาะปลูก ประกอบกับปี 2564 ไม่ประสบปัญหาอุทกภัยทำให้เกษตรกรปลูกข้าวนาปรังเพิ่มขึ้น

ระดับราคา

ปี 2565 ราคาข้าวนาปรังที่เกษตรกรขายได้เฉลี่ยตันละ 7,700.00 บาท ลดลงจากปีที่ผ่านมา ซึ่งมีราคาเฉลี่ยตันละ 8,000.00 บาท หรือลดลงร้อยละ 3.8 เนื่องจากปริมาณข้าวนาปรังของจังหวัดร้อยเอ็ดและจังหวัดใกล้เคียงเพิ่มขึ้นจากปีที่ผ่านมา

ปริมาณผลผลิตข้าวนาปรัง



ที่มา: สำนักงานเศรษฐกิจการเกษตรที่ 4

❖ อ้อยโรงงาน

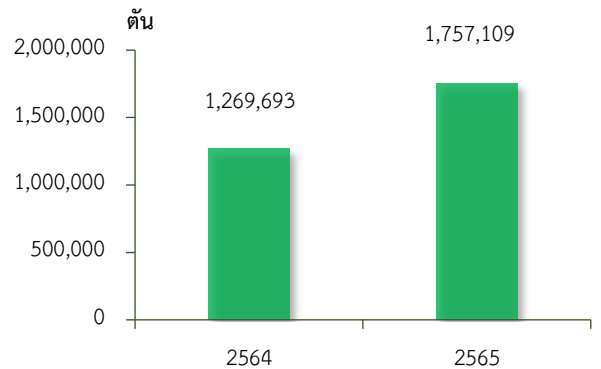
ภาวะการผลิต

ผลผลิตอ้อยโรงงานในปี 2564 เท่ากับ 1,757,109 ตัน เพิ่มขึ้นจากปีที่ผ่านมา ซึ่งมีผลผลิต 1,269,693 ตัน หรือเพิ่มขึ้นร้อยละ 38.4 เนื่องจากปริมาณน้ำที่เพียงพอและสภาพอากาศเอื้ออำนวยต่อการเพาะปลูก ส่งผลให้ต้นอ้อยโรงงานเจริญเติบโตได้ดี ประกอบกับโรงงานน้ำตาลมีระบบประกันราคา รับซื้อ ซึ่งจูงใจให้เกษตรกรปรับเปลี่ยนพื้นที่มาปลูกอ้อยโรงงานมากขึ้น

ระดับราคา

ปี 2565 ราคาอ้อยโรงงานที่เกษตรกรขายได้เฉลี่ยตันละ 1,091.25 บาท เพิ่มขึ้นจากปีที่ผ่านมา ซึ่งมีราคาเฉลี่ยตันละ 1,022.40 บาท หรือเพิ่มขึ้นร้อยละ 6.7 เนื่องจากราคาเพิ่มขึ้นตามทิศทางของราคาน้ำตาลในตลาดโลกที่ปรับตัวสูงขึ้น

ปริมาณผลผลิตอ้อยโรงงาน



ที่มา: สำนักงานเศรษฐกิจการเกษตรที่ 4



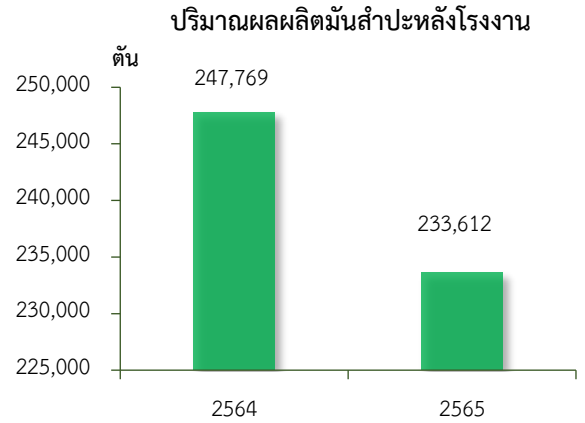
❖ มั่นสำปะหลังโรงงาน

ภาวะการผลิต

ผลผลิตมันสำปะหลังโรงงานในปี 2565 เท่ากับ 233,612 ตัน ลดลงจากปีที่ผ่านมา ซึ่งมีผลผลิต 247,769 ตัน หรือลดลงร้อยละ 5.7 เนื่องจากประสบปัญหาฝนตกหนักส่งผลให้หัวมันเน่าในบางพื้นที่ ประกอบกับเกษตรกรปรับเปลี่ยนพื้นที่ไปปลูกอ้อยโรงงานมากขึ้น

ระดับราคา

ปี 2565 ราคามันสำปะหลังโรงงานที่เกษตรกรขายได้เฉลี่ยกิโลกรัมละ 2.51 บาท เพิ่มขึ้นจากปีที่ผ่านมา ซึ่งมีราคาเฉลี่ยกิโลกรัมละ 2.08 บาท หรือเพิ่มขึ้นร้อยละ 20.7 เนื่องจากผลิตภัณท์มันสำปะหลังของไทยยังเป็นที่ต้องการของตลาดต่างประเทศอย่างต่อเนื่อง โดยเฉพาะประเทศจีน



ที่มา: สำนักงานเศรษฐกิจการเกษตรที่ 4

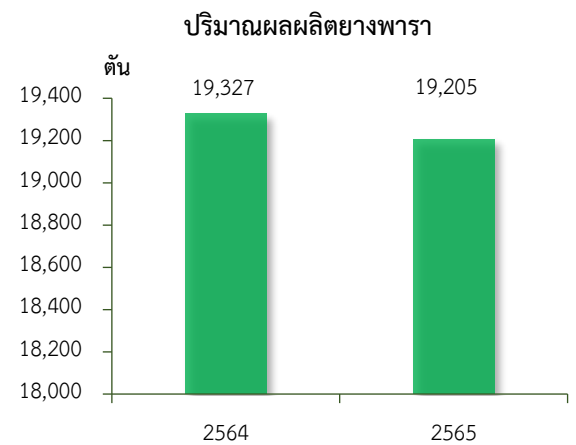
❖ ยางพารา

ภาวะการผลิต

ผลผลิตยางพาราแผ่นดิบชั้น 3 ในปี 2565 เท่ากับ 19,205 ตัน ลดลงจากปีที่ผ่านมา ซึ่งมีผลผลิต 19,327 ตัน หรือลดลงร้อยละ 0.6 เนื่องจากฝนตกชุกทำให้จำนวนวันกรีดยางของเกษตรกรลดลง

ระดับราคา

ปี 2565 ราคายางพาราแผ่นดิบชั้น 3 ที่เกษตรกรขายได้เฉลี่ยกิโลกรัมละ 45.36 บาท เพิ่มขึ้นจากปีที่ผ่านมา ซึ่งมีราคาเฉลี่ยกิโลกรัมละ 40.69 บาท หรือเพิ่มขึ้นร้อยละ 11.5 เนื่องจากราคาน้ำมันสูงขึ้น ส่งผลให้ความต้องการใช้ยางธรรมชาติแทนยางสังเคราะห์เพิ่มขึ้น



ที่มา: สำนักงานเศรษฐกิจการเกษตรที่ 4

4.2 สาขาปศุสัตว์ ในปี 2565 ขยายตัวร้อยละ 7.8 เมื่อเทียบกับปีที่ผ่านมา เนื่องจากแรงจูงใจจากราคาโคเนื้อ กระบือ และสุกรเพิ่มขึ้น ประกอบกับการผลิตข้าวนาปีได้ผลตอบแทนน้อย เกษตรกรจึงเลี้ยงโคเนื้อและกระบือเพื่อเป็นรายได้เสริมมากขึ้น อีกทั้งผลจากการควบคุมโรคระบาดโรคล้มปัสสาวะได้ดีและการสนับสนุนจากภาครัฐ อาทิ โครงการเพิ่มประสิทธิภาพการผลิตโคเนื้อคุณภาพ (โคขุนทุ่งกุลา) โครงการธนาคารโค-กระบือ โครงการฟาร์มโคเนื้อสร้างอาชีพ เป็นต้น

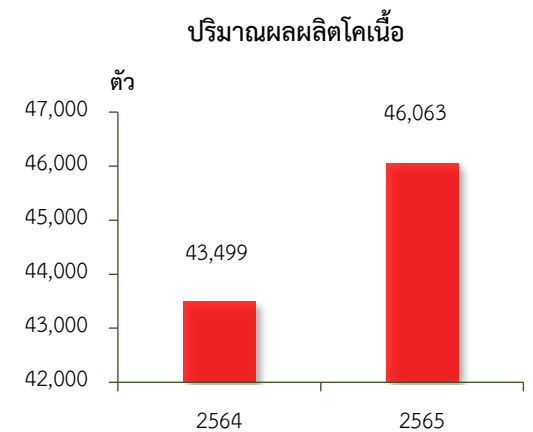
❖ โคเนื้อ

ภาวะการผลิต

ผลผลิตโคเนื้อปี 2565 เท่ากับ 46,063 ตัว เพิ่มขึ้นจากปีที่ผ่านมา ซึ่งมีผลผลิต 43,499 ตัว หรือเพิ่มขึ้นร้อยละ 5.9 เนื่องจากแรงจูงใจจากราคาโคเนื้อและผลจากการสนับสนุนจากภาครัฐ อาทิ โครงการเพิ่มประสิทธิภาพการผลิตโคเนื้อคุณภาพ (โคขุนทุ่งกุลา) โครงการธนาคารโค-กระบือ เป็นต้น

ระดับราคา

ปี 2565 ราคาโคเนื้อที่เกษตรกรขายได้ เฉลี่ยอยู่ที่ตัวละ 37,497.08 บาท เพิ่มขึ้นจากปีที่ผ่านมา ซึ่งมีราคาเฉลี่ยตัวละ 36,522.08 บาท หรือเพิ่มขึ้นร้อยละ 2.7 เนื่องจากความต้องการบริโภคเพิ่มขึ้นอย่างต่อเนื่องของตลาดในประเทศ



ที่มา: สำนักงานเศรษฐกิจการเกษตรที่ 4



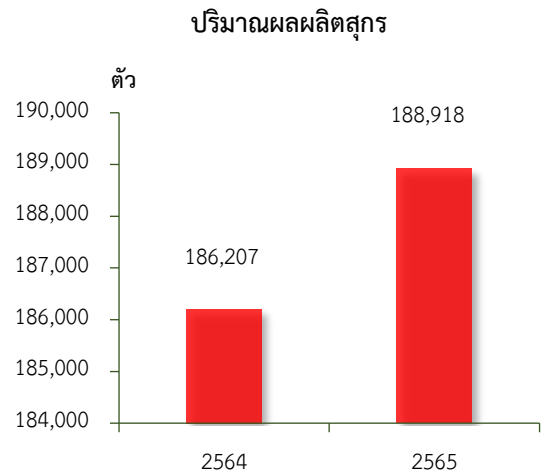
❖ สุก

ภาวะการผลิต

ผลผลิตสุก ปี 2565 เท่ากับ 188,918 ตัน เพิ่มขึ้นจากปีที่ผ่านมา ซึ่งมีผลผลิต 186,207 ตัน หรือเพิ่มขึ้นร้อยละ 1.5 เนื่องจากแรงจูงใจทางด้านราคา ที่ปรับตัวสูงขึ้น ส่งผลให้เกษตรกรเลี้ยงเพิ่มขึ้น

ระดับราคา

ปี 2565 ราคาสุกรน้ำหนักมากกว่า 100 กิโลกรัม ที่เกษตรกรขายได้ เฉลี่ยอยู่ที่กิโลกรัมละ 92.76 บาท เพิ่มขึ้นจากปีที่ผ่านมา ซึ่งมีราคาเฉลี่ยกิโลกรัมละ 71.81 บาท หรือเพิ่มขึ้นร้อยละ 29.2 เนื่องจากความต้องการบริโภคเพิ่มขึ้น จากการผ่อนคลายมาตรการควบคุมการแพร่ระบาดของโควิด-19 ประกอบกับ ปริมาณผลผลิตสุกรที่ลดลงจากโรคระบาดอหิวาต์แอฟริกา



ที่มา: สำนักงานเศรษฐกิจการเกษตรที่ 4

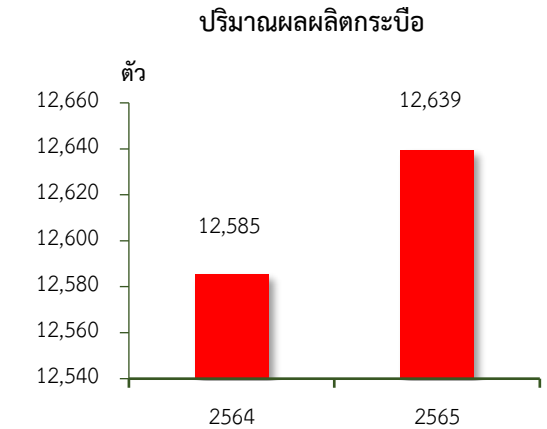
❖ กระบือ

ภาวะการผลิต

ผลผลิตกระบือปี 2565 เท่ากับ 12,639 ตัว เพิ่มขึ้นจากปีที่ผ่านมา ซึ่งมีผลผลิต 12,585 ตัว หรือเพิ่มขึ้นร้อยละ 0.4 เนื่องจากแรงจูงใจจากราคาที่ เพิ่มขึ้นและผลจากการสนับสนุนจากภาครัฐ อาทิ โครงการธนาคารโค-กระบือ เป็นต้น

ระดับราคา

ปี 2565 ราคากระบือที่เกษตรกรขายได้ เฉลี่ยอยู่ที่ตัวละ 44,835.42 บาท เพิ่มขึ้นจากปีที่ผ่านมา ซึ่งมีราคาเฉลี่ยตัวละ 42,835.67 บาท หรือเพิ่มขึ้น ร้อยละ 4.7 เนื่องจากความต้องการบริโภคเพิ่มขึ้นอย่างต่อเนื่องของตลาด ในประเทศและต่างประเทศ



ที่มา: สำนักงานเศรษฐกิจการเกษตรที่ 4

4.3 สาขาประมง ในปี 2565 ขยายตัวร้อยละ 9.8 เมื่อเทียบกับปีที่ผ่านมา เนื่องจากปริมาณลำน้ำชีและลำน้ำยัง เพิ่มขึ้นเพียงพอ สำหรับการเพาะเลี้ยงสัตว์น้ำจืด ส่งผลให้ปริมาณผลผลิตสัตว์น้ำเพาะเลี้ยง และสัตว์น้ำธรรมชาติเพิ่มขึ้น อีกทั้งผลจากการผ่อนคลาย มาตรการควบคุมการระบาดของโรคโควิด-19 ทำให้ร้านอาหารและตลาดมีความต้องการสินค้าประมงเพิ่มขึ้น



4.4 สาขาบริการทางการเกษตร ในปี 2565 หดตัวร้อยละ 3.2 เมื่อเทียบกับปีที่ผ่านมา เนื่องจากพื้นที่เก็บเกี่ยวข้าวนาปีลดลง จากปัญหาอุทกภัย ส่งผลให้การจ้างบริการ เก็บเกี่ยวข้าวนาปีลดลง



4.5 สาขาป่าไม้ ในปี 2565 หดตัวร้อยละ 0.4 เมื่อเทียบกับปีที่ผ่านมา เนื่องจาก ไม้ยูคาลิปตัสส่วนใหญ่อายุยังไม่ถึงรอบตัดฟัน อีกทั้งฝนตกชุกเป็นอุปสรรคต่อการตัด และขนส่งไม้ยูคาลิปตัสในพื้นที่คันทนา



5. แนวโน้มเศรษฐกิจการเกษตร ปี 2566

ภาวะเศรษฐกิจการเกษตรจังหวัดร้อยเอ็ด ในปี 2566 คาดว่าจะมีการขยายตัวอยู่ในช่วงร้อยละ 1.2 – 2.2 เมื่อเทียบกับปีที่ผ่านมา เนื่องจาก 1) ปริมาณน้ำในอ่างเก็บน้ำและแหล่งน้ำตามธรรมชาติ ทำให้คาดว่าจะมีปริมาณน้ำเพียงพอสำหรับการเพาะปลูก 2) การดำเนินนโยบายด้านการเกษตรที่ต่อเนื่องของภาครัฐ 3) มาตรการกระตุ้นเศรษฐกิจของภาครัฐ ที่ช่วยสนับสนุนให้มีกิจกรรมการผลิต การท่องเที่ยว และการบริโภคสินค้ามากขึ้น ทำให้ความต้องการสินค้าเกษตรและอาหารเพิ่มขึ้น แต่อย่างไรก็ตามยังมีปัจจัยเสี่ยงและสถานการณ์สำคัญที่ต้องติดตามอย่างต่อเนื่อง ได้แก่ 1) ความแปรปรวนของสภาพอากาศ และภัยธรรมชาติ ซึ่งอาจทำให้พื้นที่การเกษตรได้รับความเสียหาย และส่งผลกระทบต่อปริมาณและคุณภาพผลผลิตทางการเกษตร 2) การระบาดของโรคพืชและสัตว์ที่อาจส่งผลกระทบต่อ การผลิตและการค้าสินค้าเกษตร 3) ความผันผวนของอัตราแลกเปลี่ยนที่อาจส่งผลกระทบต่อความสามารถในการแข่งขันทางการค้าของสินค้า เกษตร 4) สงครามระหว่างรัสเซียและยูเครนยังคงยืดเยื้อ ส่งผลให้ราคาน้ำมันในประเทศและราคาปัจจัยการผลิต อาทิ ปุ๋ยเคมี สารเคมี กำจัดโรคและแมลง มีแนวโน้มปรับตัวสูงขึ้น โดยสาขาพืช สาขาปศุสัตว์ สาขาประมง สาขาบริการทางการเกษตร และสาขาป่าไม้ ขยายตัว โดยรายละเอียดแต่ละสาขาการผลิต ดังนี้

5.1 สาขาพืช ในปี 2566 คาดว่าจะขยายตัวอยู่ในช่วงร้อยละ 0.8 – 1.8 เมื่อเทียบกับปีที่ผ่านมา โดยสินค้าพืชที่คาดว่าจะมีปริมาณ ผลผลิตเพิ่มขึ้น ได้แก่ ข้าวเจ้านาปี ข้าวเหนียนาปี ข้าวนาปรัง และยางพารา โดย**ข้าวเจ้านาปี** คาดว่าสภาพอากาศเอื้ออำนวยและ ปริมาณน้ำฝนเพียงพอต่อการเพาะปลูก **ข้าวเหนียนาปี** คาดว่าผลผลิตจะเพิ่มขึ้น เนื่องจากราคามีการปรับตัวในระดับที่สูงขึ้น จูงใจให้ เกษตรกรเพิ่มพื้นที่ปลูกข้าวเหนียนาปีมากขึ้น **ข้าวนาปรัง** คาดว่าผลผลิตจะเพิ่มขึ้น เนื่องจากปริมาณน้ำในอ่างเก็บน้ำและในแหล่งน้ำ ธรรมชาติเพิ่มขึ้น ทำให้เกษตรกรเพิ่มพื้นที่เพาะปลูกได้มากขึ้น **ยางพารา** คาดว่าผลผลิตจะเพิ่มขึ้น เนื่องจากสภาพอากาศเอื้ออำนวย ส่งผลให้มีปริมาณน้ำยางเพิ่มขึ้น อีกทั้งภาครัฐยังมีการดำเนินมาตรการรักษาเสถียรภาพราคายางพาราอย่างต่อเนื่อง สำหรับสินค้าพืช ที่คาดว่าจะมีปริมาณผลผลิตลดลง ได้แก่ มันสำปะหลังโรงงาน และอ้อยโรงงาน โดย**มันสำปะหลังโรงงาน** คาดว่าผลผลิตจะลดลง จากเนื้อที่ เพาะปลูกมันสำปะหลังโรงงานจะลดลง จากการที่เกษตรกรปรับเปลี่ยนไปปลูกอ้อยโรงงานมากขึ้น จากแรงจูงใจทางด้านราคา **อ้อยโรงงาน** คาดว่าผลผลิตจะลดลงเล็กน้อย จากอ้อยต่อ 2 และ 3

5.2 สาขาปศุสัตว์ ในปี 2566 คาดว่าจะขยายตัวอยู่ในช่วงร้อยละ 2.2 – 3.2 เมื่อเทียบกับปีที่ผ่านมา โดยสินค้าปศุสัตว์ที่คาดว่าจะมี ปริมาณผลผลิตเพิ่มขึ้น ได้แก่ โคเนื้อ กระบือ และสุกร โดยผลผลิต**โคเนื้อและกระบือ** คาดว่าจะเพิ่มขึ้นตามความต้องการบริโภคของตลาด ภายในประเทศและต่างประเทศที่ขยายตัว จากการผ่อนคลายมาตรการควบคุมการระบาดของโรคโควิด-19 รวมทั้งภาครัฐมีมาตรการ ควบคุมป้องกันและเฝ้าระวังโรคล้มปัสกนที่เข้มงวดขึ้น **สุกร** คาดว่าผลผลิตจะเพิ่มขึ้น จากราคาที่ปรับตัวสูงขึ้นจูงใจให้เกษตรกรเลี้ยง เพิ่มขึ้น

5.3 สาขาประมง ในปี 2566 คาดว่าจะขยายตัวอยู่ในช่วงร้อยละ 3.2 – 4.2 เมื่อเทียบกับปีที่ผ่านมา เป็นผลมาจากผลผลิต การเพาะเลี้ยงสัตว์น้ำจืด คาดว่าจะเพิ่มขึ้น โดยการ**เพาะเลี้ยงสัตว์น้ำจืด** ทั้งปลานิล และปลาดุก คาดว่าผลผลิตจะเพิ่มขึ้นจากสภาพ อากาศเอื้ออำนวย ปริมาณน้ำในอ่างเก็บน้ำและในแหล่งน้ำธรรมชาติมีเพียงพอ ประกอบกับราคาที่สูงขึ้นจูงใจให้เกษตรกรเลี้ยงมากขึ้น **การจับสัตว์น้ำจืดธรรมชาติ** คาดว่าผลผลิตจะเพิ่มขึ้นจากปริมาณน้ำในอ่างเก็บน้ำและในแหล่งน้ำธรรมชาติมีปริมาณมากกว่าปีที่ผ่านมา อีกทั้งราคาปลาธรรมชาติ เช่น ปลาช่อน ปลานิล และปลานวลจันทร์เทศ เป็นต้น มีแนวโน้มเพิ่มขึ้นจูงใจให้เกษตรกรจับสัตว์น้ำ มากขึ้น

5.4 สาขาบริการทางการเกษตร ในปี 2566 คาดว่าจะขยายตัวอยู่ในช่วงร้อยละ 2.0 – 3.0 เมื่อเทียบกับปีที่ผ่านมา เนื่องจากปริมาณ น้ำฝนคาดว่าจะอยู่ในเกณฑ์ปกติ ประกอบกับราคาผลผลิตพืชหลายชนิดอยู่ในเกณฑ์ดี ทำให้เกษตรกรอาจเพิ่มพื้นที่เพาะปลูกพืช ทำให้คาดว่า เนื้อที่เพาะปลูกพืชที่สำคัญ เช่น ข้าวนาปี ข้าวนาปรัง เพิ่มขึ้น ส่งผลให้การจ้างบริการรถไถเรียมดิน และการจ้างบริการเก็บเกี่ยวผลผลิต เพิ่มขึ้น

5.5 สาขาป่าไม้ ในปี 2566 คาดว่าจะขยายตัวอยู่ในช่วงร้อยละ 2.0 – 3.0 เมื่อเทียบกับปีที่ผ่านมา เนื่องจากราคาไม้ยูคาลิปตัส เพิ่มขึ้นในปีที่ผ่านมาและมีแนวโน้มสูงขึ้นอย่างต่อเนื่อง จากความต้องการของตลาดทั้งในและต่างประเทศ โดยเฉพาะการนำไปใช้เป็น วัตถุดิบในการผลิตชีวมวลสำหรับผลิตไฟฟ้า



ตารางที่ 1 อัตราการขยายตัวของผลิตภัณฑ์มวลรวมภาคเกษตร จังหวัดร้อยเอ็ด

หน่วย: ร้อยละ

สาขา	2565	2566
ภาคเกษตร	3.9	1.2 – 2.2
พืช	1.9	0.8 – 1.8
ปศุสัตว์	7.8	2.2 – 3.2
ประมง	9.8	3.2 – 4.2
บริการทางการเกษตร	-3.2	2.0 – 3.0
ป่าไม้	-0.4	2.0 – 3.0

ที่มา: สำนักงานเศรษฐกิจการเกษตรที่ 4

ตารางที่ 2 ผลผลิตสินค้าเกษตรที่สำคัญ (ปีปฏิทิน) จังหวัดร้อยเอ็ด

หน่วย : ตัน

สินค้า	ปี 2564	ปี 2565	อัตราการเปลี่ยนแปลง (ร้อยละ)
ข้าวเจ้านาปี	793,660	777,126	-2.1
ข้าวเหนียนาปี	239,214	232,128	-3.0
ข้าวนาปรัง	133,979	136,586	1.9
อ้อยโรงงาน	1,269,693	1,757,109	38.4
มันสำปะหลังโรงงาน	247,769	233,612	-5.7
ยางพาราแผ่นดิบชั้น 3	19,327	19,205	-0.6
โคเนื้อ ขนาดกลาง น้ำหนัก 350-450 กิโลกรัม (ตัว)	43,499	46,063	5.9
สุกร น้ำหนักมากกว่า 100 กิโลกรัม (ตัว)	186,207	188,918	1.5
กระบือ ขนาดกลาง น้ำหนัก 450-550 กิโลกรัม (ตัว)	12,585	12,639	0.4
เพาะเลี้ยงสัตว์น้ำจืด	8,596	9,386	9.2
จับสัตว์น้ำจืดธรรมชาติ	4,343	4,823	11.0

ที่มา: สำนักงานเศรษฐกิจการเกษตรที่ 4



ตารางที่ 3 ราคาสินค้าเกษตรที่เกษตรกรขายได้ จังหวัดร้อยเอ็ด

หน่วย: บาท/กิโลกรัม

สินค้า	ปี 2564	ปี 2565	อัตราการเปลี่ยนแปลง (ร้อยละ)
ข้าวเจ้านาปี (บาท/ตัน)	9,844.00	13,335.00	35.5
ข้าวเหนียนาปี (บาท/ตัน)	7,994.67	11,032.33	38.0
ข้าวนาปรัง (บาท/ตัน)	8,000.00	7,700.00	-3.8
อ้อยโรงงาน (บาท/ตัน)	1,022.40	1,091.25	6.7
มันสำปะหลังโรงงาน	2.08	2.51	20.7
ยางพาราแผ่นดิบชั้น 3	40.69	45.36	11.5
โคเนื้อ ขนาดกลาง น้ำหนัก 350-450 กิโลกรัม (บาท/ตัว)	36,522.08	37,497.08	2.7
สุกร น้ำหนักมากกว่า 100 กิโลกรัม	71.81	92.76	29.2
กระบือ ขนาดกลาง น้ำหนัก 450-550 กิโลกรัม (บาท/ตัว)	42,835.67	44,835.42	4.7
เพาะเลี้ยงสัตว์น้ำจืด	55.01	51.87	-5.7
จับสัตว์น้ำจืดธรรมชาติ	67.18	83.40	24.1

ที่มา: ศูนย์สารสนเทศการเกษตร สำนักงานเศรษฐกิจการเกษตร